

MDGSME

Apparecchiatura di trasmissione
allarme e di segnalazione remota
di guasto e avvertimento

090010872

CE 0682

RIFERITO AL MODULO
GSM BGS2-E IMPIEGATO



IT08020000001624



Riferimenti per installazione con modelli di centrali
TA1002, TA1004, TA2000, TA4000
Dichiarazione di Prestazione n° 0051 - CPR - 0405
13 Norma di riferimento **EN54-21:2006**

AVVERTENZE

PER L'INSTALLATORE:

Attenersi scrupolosamente alle normative vigenti sulla realizzazione di impianti elettrici e sistemi di sicurezza, oltre che alle prescrizioni del costruttore riportate nella manualistica a corredo dei prodotti.

Fornire all'utilizzatore tutte le indicazioni sull'uso e sulle limitazioni del sistema installato, specificando che esistono norme specifiche e diversi livelli di prestazioni di sicurezza che devono essere commisurati alle esigenze dell'utilizzatore.

Far prendere visione all'utilizzatore delle avvertenze riportate in questo documento.

PER L'UTILIZZATORE:

Verificare periodicamente e scrupolosamente la funzionalità dell'impianto accertandosi della correttezza dell'esecuzione delle manovre di inserimento e disinserimento.

Curare la manutenzione periodica dell'impianto affidandola a personale specializzato in possesso dei requisiti prescritti dalle norme vigenti.

Provvedere a richiedere al proprio installatore la verifica dell'adeguatezza dell'impianto al mutare delle condizioni operative (es. variazioni delle aree da proteggere per estensione, cambiamento delle metodiche di accesso ecc...).

Questo dispositivo è stato progettato, costruito e collaudato con la massima cura, adottando procedure di controllo in conformità alle normative vigenti. La piena rispondenza delle caratteristiche funzionali è conseguita solo nel caso di un suo utilizzo esclusivamente limitato alla funzione per la quale è stato realizzato, e cioè:

Apparecchiatura di trasmissione allarme e di segnalazione remota di guasto e avvertimento

Qualunque utilizzo al di fuori di questo ambito non è previsto e quindi non è possibile garantire la sua corretta operatività, e pertanto è fatto espresso divieto al detentore del presente manuale di utilizzarlo per ragioni diverse da quelle per le quali è stato redatto, ovvero espositive delle caratteristiche tecniche del prodotto e delle modalità d'uso.

I processi produttivi sono sorvegliati attentamente per prevenire difettosità e malfunzionamenti; purtroppo la componentistica adottata è soggetta a guasti in percentuali estremamente modeste, come d'altra parte avviene per ogni manufatto elettronico o meccanico. Vista la destinazione di questo articolo (protezione di beni e persone) invitiamo l'utilizzatore a commisurare il livello di protezione offerto dal sistema all'effettiva situazione di rischio (valutando la possibilità che detto sistema si trovi ad operare in modalità degradata a causa di situazioni di guasti od altro), ricordando che esistono norme precise per la progettazione e la realizzazione degli impianti destinati a questo tipo di applicazioni.

Richiamiamo l'attenzione dell'utilizzatore (conduttore dell'impianto) sulla necessità di provvedere regolarmente ad una manutenzione periodica del sistema almeno secondo quanto previsto dalle norme in vigore oltre che ad effettuare, con frequenza adeguata alla condizione di rischio, verifiche sulla corretta funzionalità del sistema stesso segnatamente alla centrale, sensori, avvisatori acustici, combinatore/i telefonico/i ed ogni altro dispositivo collegato. Al termine del periodico controllo l'utilizzatore deve informare tempestivamente l'installatore sulla funzionalità riscontrata.

La progettazione, l'installazione e la manutenzione di sistemi incorporanti questo prodotto sono riservate a personale in possesso dei requisiti e delle conoscenze necessarie ad operare in condizioni sicure ai fini della prevenzione infortunistica. E' indispensabile che la loro installazione sia effettuata in ottemperanza alle norme vigenti. Le parti interne di alcune apparecchiature sono collegate alla rete elettrica e quindi sussiste il rischio di folgorazione nel caso in cui si effettuino operazioni di manutenzione al loro interno prima di aver disconnesso l'alimentazione primaria e di emergenza. Alcuni prodotti incorporano batterie ricaricabili o meno per l'alimentazione di emergenza. Errori nel loro collegamento possono causare danni al prodotto, danni a cose e pericolo per l'incolumità dell'operatore (scoppio ed incendio).

AVVERTENZE PER LO SMALTIMENTO - INFORMAZIONI AGLI UTENTI



Ai sensi della Direttiva 2012/19/UE, relativa allo smaltimento dei rifiuti di apparecchiature elettriche ed elettroniche (RAEE), si precisa che il dispositivo AEE è immesso sul mercato dopo il 13 agosto 2005 con divieto di conferimento all'ordinario servizio di raccolta dei rifiuti urbani.

IT08020000001624





1. GENERALITA'

Il modulo MDGSME, inteso come "apparecchiatura di trasmissione allarme e di segnalazione remota di guasto e avvertimento per sistemi di allarme e antincendio, installati in edifici", è stato realizzato per l'impiego con centrali antintrusione della serie VILLEGGIO, PREGIO e centrali antincendio serie Tacora; potrà essere installato anche in tutti gli altri prodotti che verranno dichiarati compatibili.

E' dotato delle seguenti caratteristiche generali:

- **Modulo con range di alimentazione esteso da utilizzare quando il segnale GSM è scarso ed è richiesta una antenna esterna.**
- **Permette la connessione da e verso la centrale tramite la rete cellulare GSM.**
- **E' un dispositivo GSM/GPRS Dual-Band.**
- **Il modulo è dotato di connettore per il collegamento di una antenna esterna.**
- **Per la remotizzazione d'antenna sono disponibili il Kit mod. GSMEXA15 dotato di antenna da esterno, staffa di fissaggio e 15 metri di cavo ed il mod. GSMEXA2 con la stessa dotazione ma con una lunghezza di cavo di 2 metri.**
- **Consente di inviare messaggi di allarme vocali oppure SMS.**
- **Consente il controllo della centrale via telefono fisso o cellulare.**
- **Consente la connessione alla piattaforma e-Connect per controllo remoto e teleassistenza.**
- **Consente l'ascolto ambientale da remoto per le centrali che lo prevedono.**

2. CARATTERISTICHE

Modello:	MDGSME	Antenna:	esterna non fornita (ad esempio GSMEXA15 o GSMEXA2 per centrale serie Villeggio e compatibili e per remotizzazione nelle centrali serie Tacora) da collegare al modulo tramite cavo di raccordo. Nella centrale antincendio serie Tacora è necessario l'utilizzo del kit di fissaggio antenna mod. GSMACI che comprende anche l'antenna a stilo verticale. Per PREGIO2000 PREGIO1000, PREGIO1000BM seguire le istruzioni presenti nel manuale tecnico.
Alimentazione:	12Vcc. da centrale serie Villeggio e compatibili, 24Vcc da centrale antincendio serie Tacora e compatibili		
Assorbimento @12Vcc:	11mA a riposo 110mA max. in trasm. in fonia 220mA max. in trasm. GPRS		
Assorbimento @24Vcc:	9 mA a riposo 60mA max. in trasm. in fonia 115mA max. in trasm. GPRS		
Frequenze op.:	GSM Dual-Band: 900 / 1800 MHz	Temp. di funz.:	da - 5°C a +40°C
Potenza:	Classe 4 (2W) @ 900 MHz Classe 1 (1W) @ 1800 MHz	Dimensioni:	L 63 x H 48 x P 14 mm
Connessioni scheda base:	connettore a vaschetta multipolare miniaturizzato	Peso:	50 g
Montaggio:	ad innesto con clips di fissaggio	Dotazione:	clips in Nylon per fissaggio, kit con viti dadi esagonali e distanziali, guaina di protezione, fascetta in Nylon vedi nota nel capitolo di installazione, manuale tecnico.

Nota: per l'impiego con centrali serie Tacora è obbligatorio l'uso del KIT GSMACI, con esso si riceverà anche l'etichetta CPR da apporre sul contenitore della centrale come indicato nel relativo capitolo.

Opzione obbligatoria: **GSMAC90 per centrali PREGIO2000, PREGIO1000, PREGIO1000BM. GSMEXA15 o GSMEXA2 per centrali serie Villeggio e compatibili e per remotizzazione d'antenna.**



Certificazioni: il modulo è da intendersi come accessorio di un apparato dotato di certificazione CE.

E' utilizzato un modulo BGS2-E dotato di marcatura **CE0682**.

Tutti i componenti del MDGSME sono stati selezionati in relazione allo scopo previsto e sono idonei ad operare in accordo alle specifiche tecniche quando le condizioni ambientali all'esterno dell'involucro della centrale che lo incorpora sono in accordo alla classe 3k5 della EN 60721-3-3:1995.

Il modulo inteso come accessorio opzionale di centrali serie TA1002, TA1004, TA2000 e TA4000, è certificato secondo la norma EN54-21e dotato di Dichiarazione di Prestazione 0051 - CPR - 0405.

Il fabbricante, EL.MO. S.p.A., dichiara che l'apparecchiatura radio MDGSME è conforme alla direttiva 2014/53/UE, il testo completo della dichiarazione di conformità UE è disponibile al seguente indirizzo internet: elmospa.com (previa semplice registrazione).

3. INSTALLAZIONE

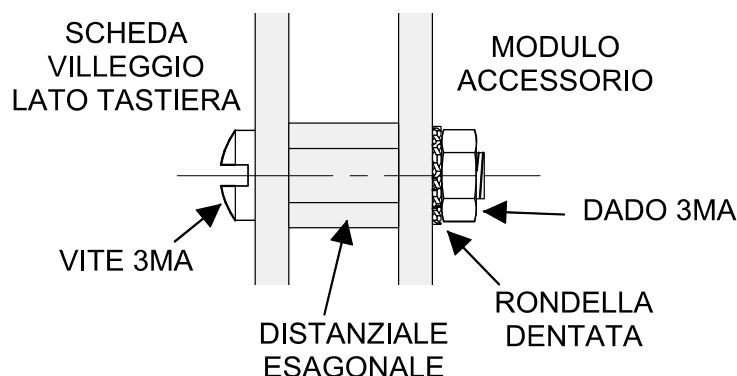
Avvertenza: le informazioni riguardanti l'installazione del modulo prevedono già che l'operatore sia già a conoscenza delle problematiche riguardanti la manipolazione di schede elettroniche e abbia posto in essere tutte le accortezze per eliminare gli effetti delle cariche elettrostatiche. Le operazioni devono essere effettuate in totale assenza di alimentazione.

Il collegamento del kit d'antenna esterna GSMEXA15/GSMEXA2 può maggiormente veicolare gli effetti delle scariche atmosferiche e quindi il singolo combinatore deve essere considerato alla stessa stregua di un apparato radio dotato di antenna esterna. L'installazione quindi deve essere eseguita oculatamente.

Per installazione all'esterno è necessario: avvolgere opportunamente il connettore inferiore con nastro autovulcanizzante, disporre il cavo dell'antenna in modo da prevenire le infiltrazioni di acqua piovana, l'ingresso in una scatola stagna da esterno dovrà essere realizzato nella parte inferiore del contenitore con pressacavo di adatto diametro interno fissato correttamente, il raggio minimo di curvatura dovrà essere di 50 mm.

Per l'installazione del modulo attenersi anche alle indicazioni ed avvertenze generali contenute nel manuale della centrale serie VILLEGGIO o compatibile.

Nota: in caso di utilizzo della centrale VILLEGGIO su mezzi mobili, è necessario fissare il modulo/i moduli accessori con il kit con viti, dadi esagonali e distanziali al posto delle clips in Nylon standard.

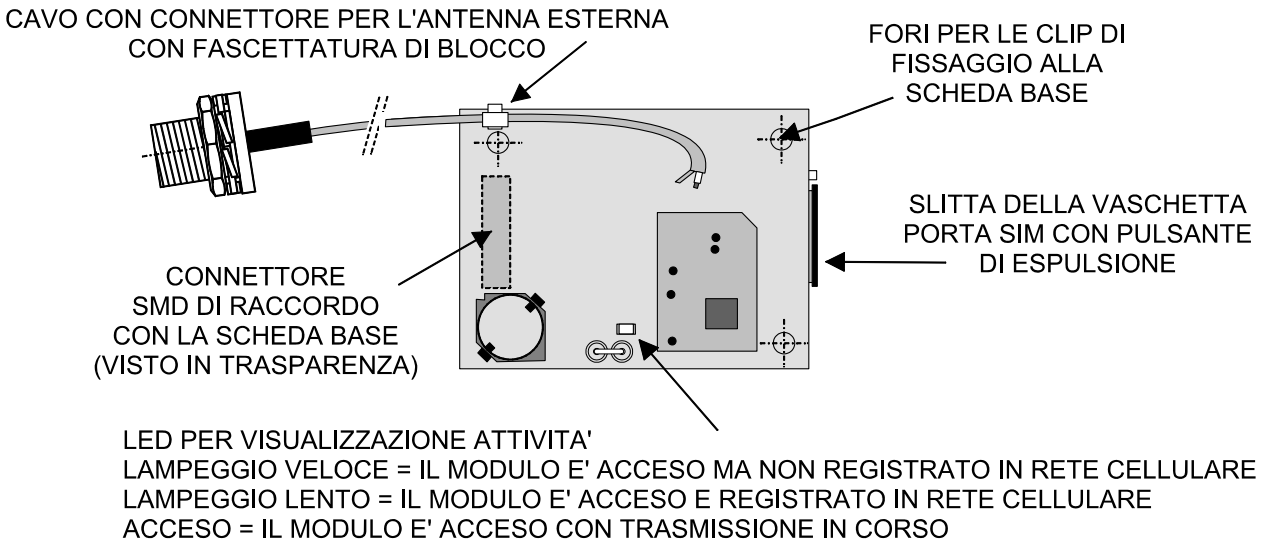




ATTENZIONE: il dado da 3MA deve essere stretto energicamente per assicurare la tenuta della rondella dentata.

Il modulo installato nella centrale VILLEGGIO deve essere supportato da un firmware 1.X e software adeguati e registrato dal menu installatore. Per le centrali serie Tacora il firmware deve essere un v.2.x o superiore.

3.1 Vista della scheda



3.2 Preparazione della SIM

Impostazioni preliminari necessarie per l'uso della scheda SIM





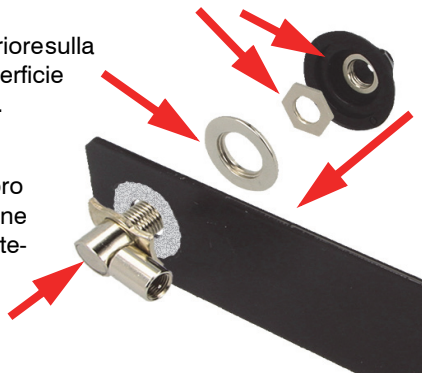
3.3 Montaggio dell'antenna

3.3.1 Assemblaggio della base

Inserire a forza il dado nella parte inferiore della base in plastica filettata.
Avvitare a mano il blocco ottenuto alla parte filettata della base che fuoriesce dalla staffa.

Inserire l'anello superiore sulla filettatura con la superficie piana verso la staffa.

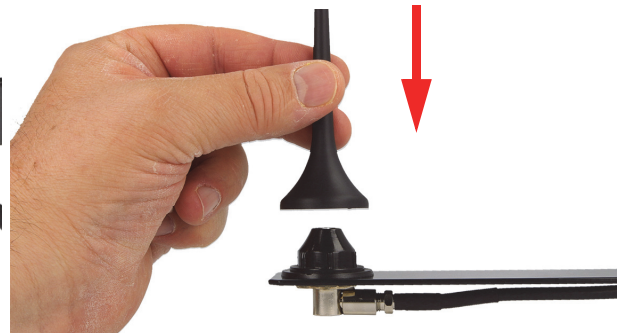
Inserire la base nel foro della staffa fino alla fine della filettatura. Mantenerlo in posizione.



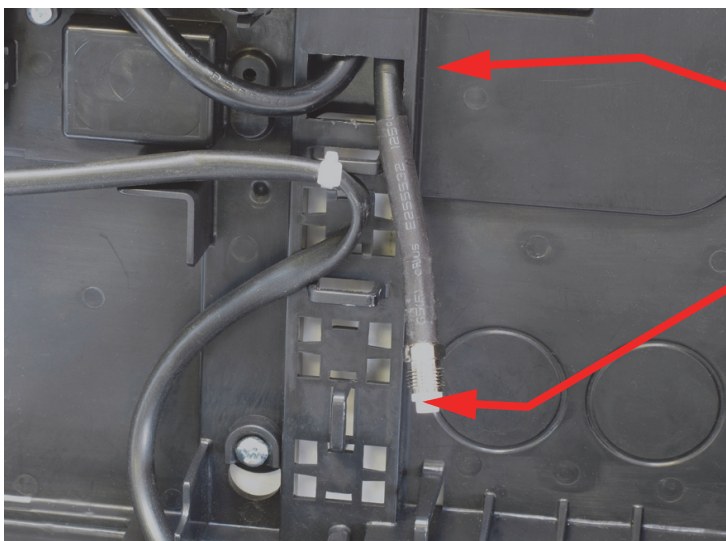
Fissare a mano la base antenna finché è possibile e poi aiutarsi con una chiave a "becco di pappagallo" tenendo fermo il blocco inferiore con una pinza.

Fissare la staffa a muro o altro tipo di supporto individuato per lo scopo, sfruttando i tre fori con 20 mm di interasse. Il diametro dei tre fori è di 6 mm. Inserire a fondo il connettore del cavo nel corrispondente della base, utilizzare una **chiave fissa da 8** per avvitare completamente il connettore.

Fissare meccanicamente il cavo alla staffa utilizzando eventualmente le fascette in dotazione. Avvitare a fondo lo stilo dell'antenna.



Procedere alla protezione del connettore e del cavo d'antenna come indicato a pagina 4. Inserire ora il capo libero del cavo all'interno del contenitore della centrale villeggio utilizzando la canalizzazione preferenziale posteriore.

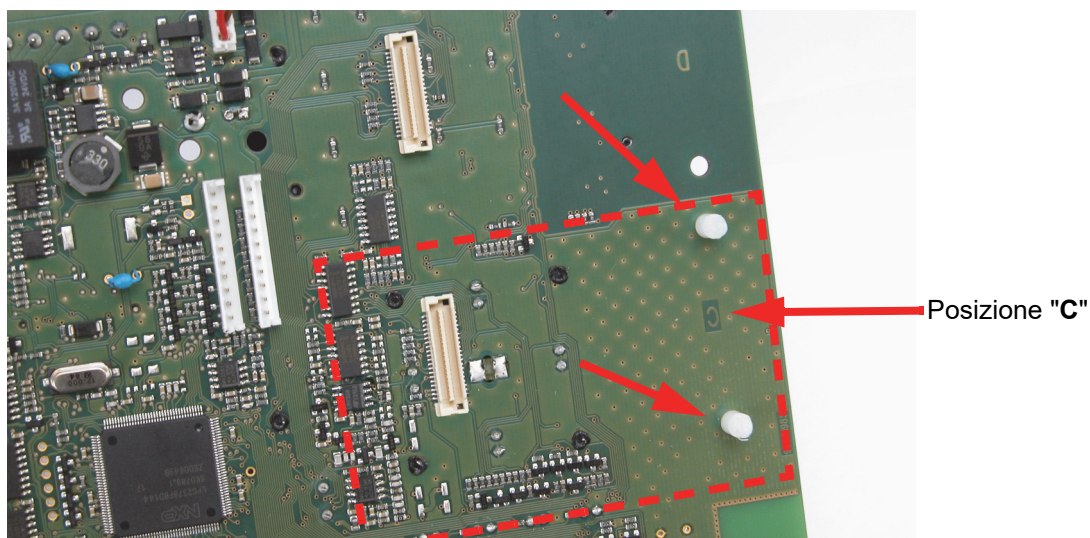


Allineare la guaina del cavo a questo riferimento oppure l'inizio del connettore al fissaggio verticale.



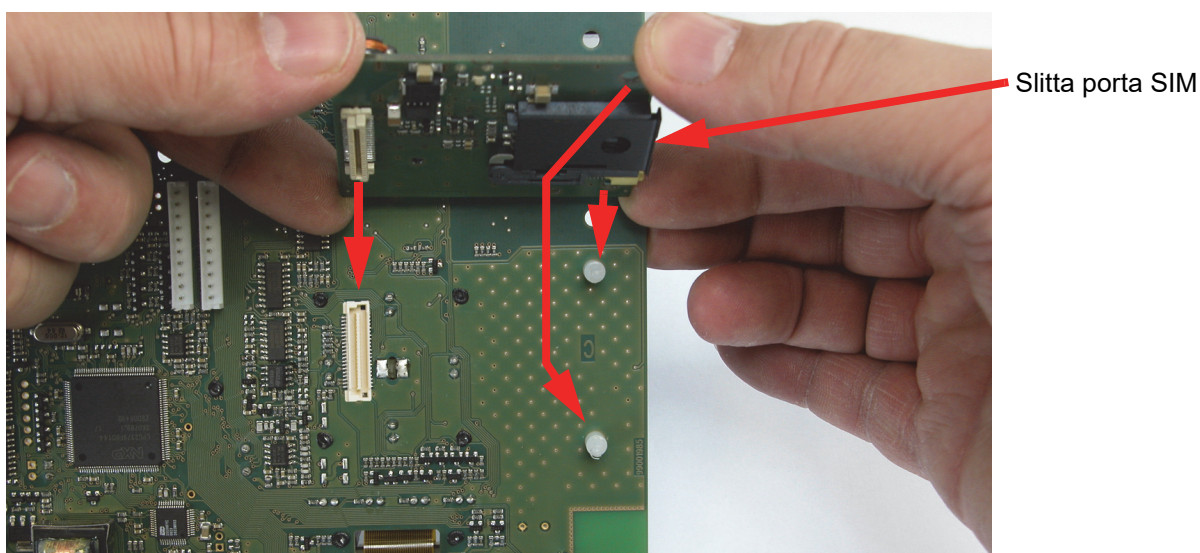
3.4 Montaggio del modulo MDGSME

Il modulo MDGSME deve essere innestato **SOLO** nell'apposito connettore indicato con la lettera **C** sul circuito stampato della scheda base e nella immagine seguente.



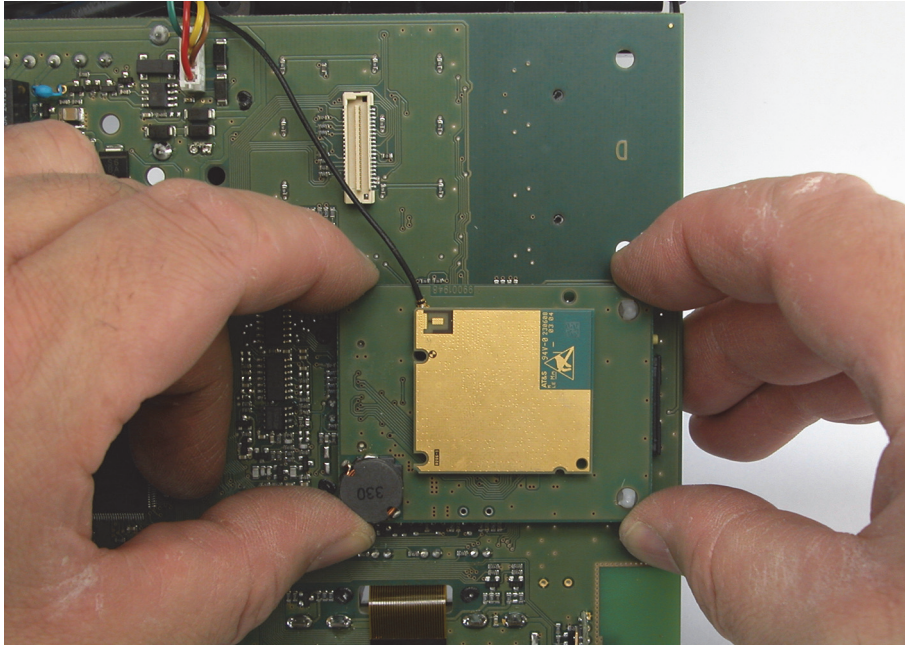
A tal scopo si devono utilizzare due distanziali in NYLON, forniti di serie con il modulo, che assicurano un'ottima stabilità di posizionamento assieme al connettore multipolare miniaturizzato. L'inserzione dei distanziali deve essere decisa, eventualmente aiutarsi stringendo leggermente la punta del distanziale con una pinza a becchi stretti, non modificare i fori dello stampato.

Prendere il modulo MDGSME, posizionarlo come nell'immagine seguente, allineando i fori con i distanziali della base ed i due connettori.

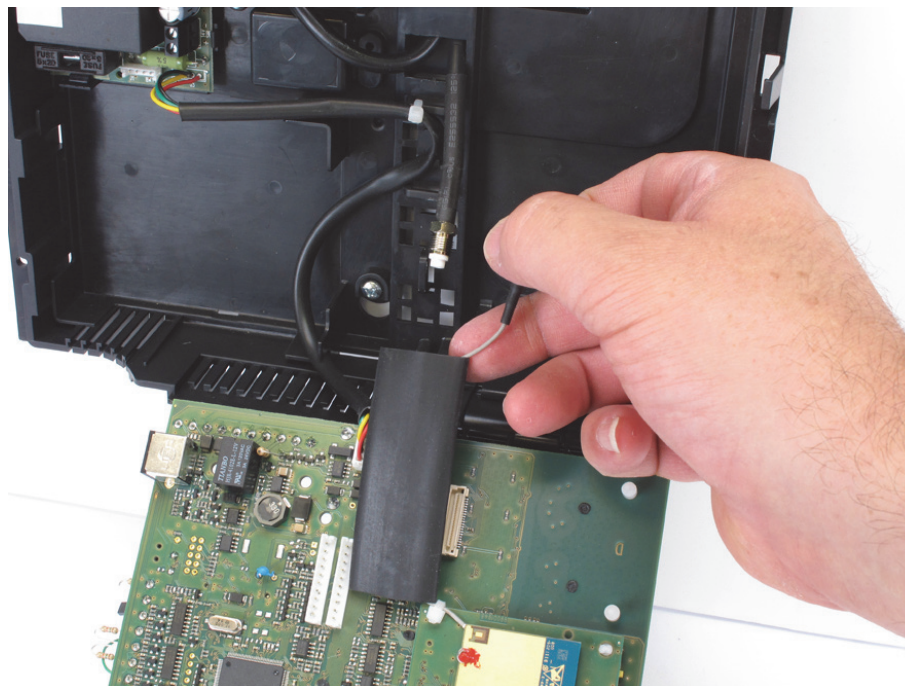




Ruotare ora il modulo parallelo alla scheda base ed innestarlo con decisione.



Inserire lo spezzone di guaina protettiva sul cavo d'antenna del modulo MDGSME come indicato in figura.

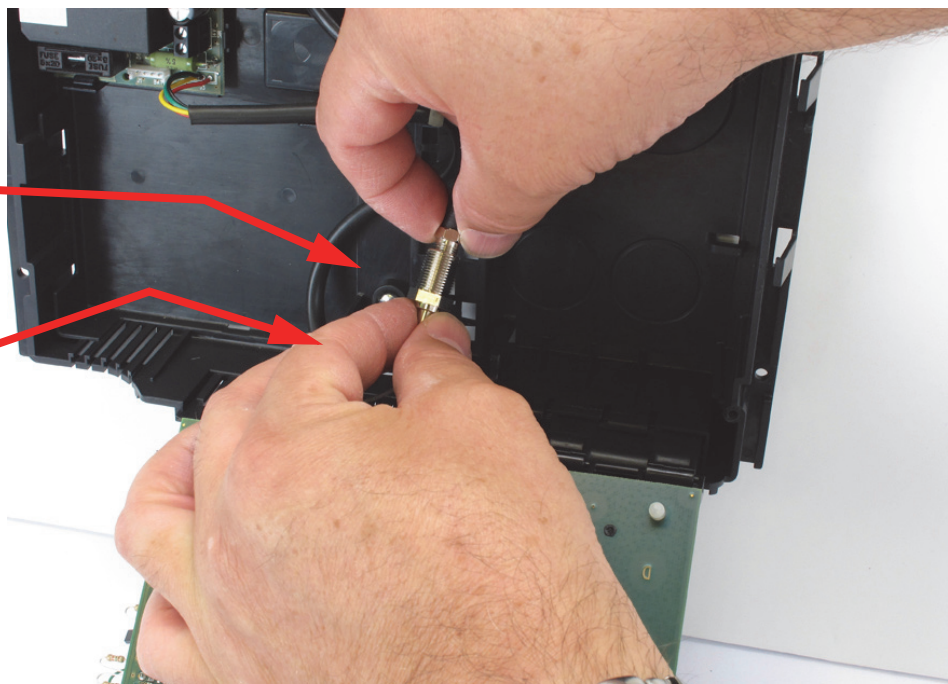




Unire i due connettori.

Innestare il connettore del cavo d'antenna e avvitare con la mano fino a quando è possibile.

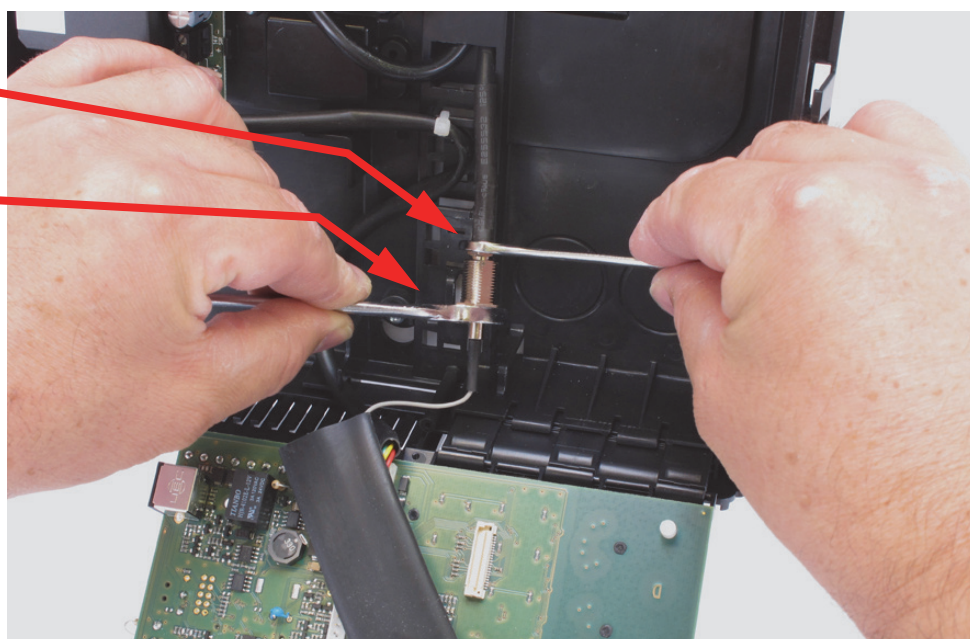
Tenere fermo il connettore del modulo sulla parte metallica.



Utilizzare ora due chiavi fisse per serrare definitivamente i due connettori.

Chiave da 8

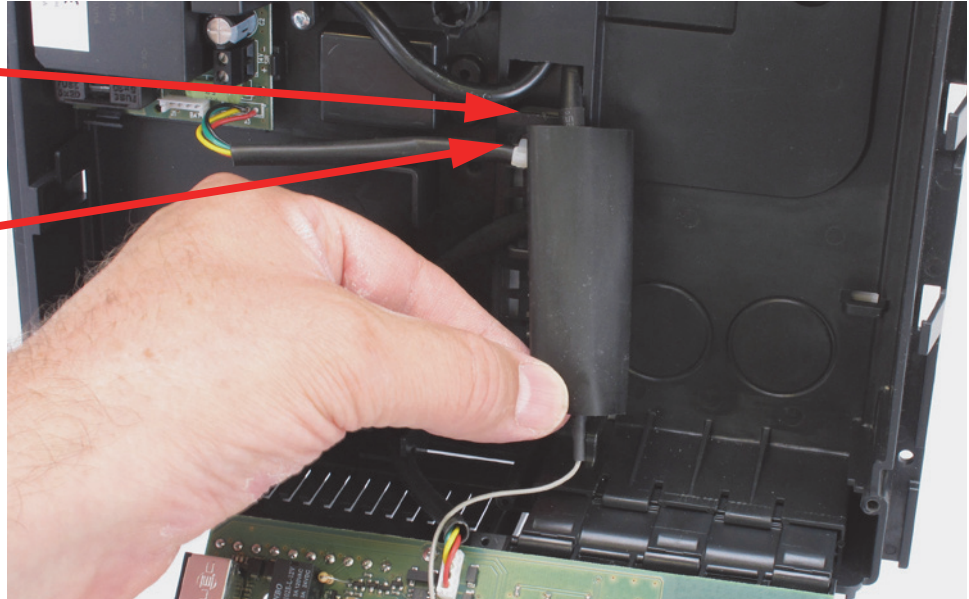
Chiave da 13



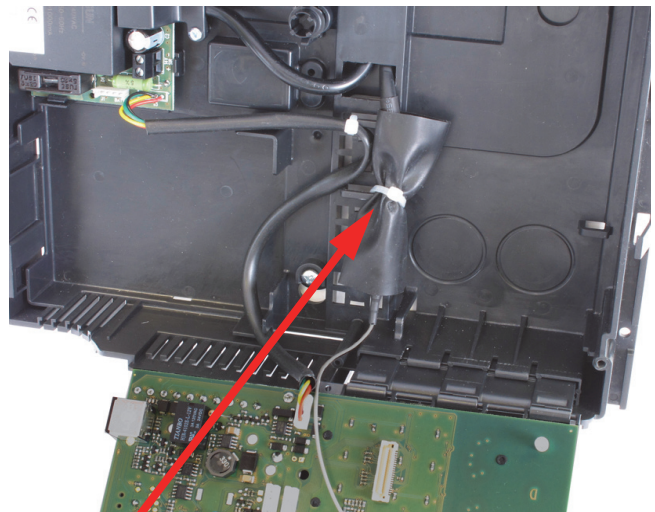
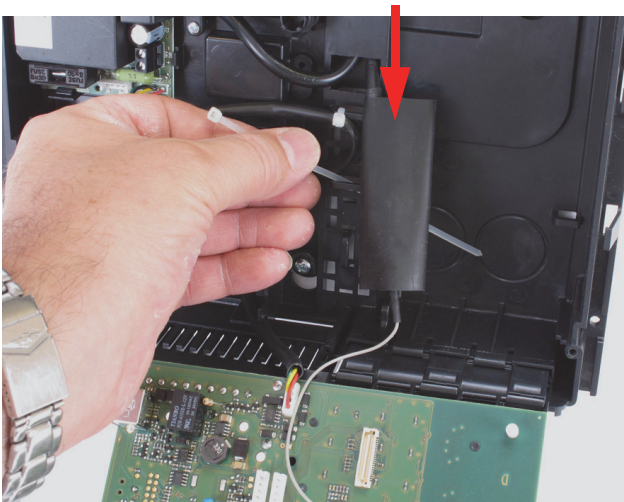


Spostare la guaina sopra i due connettori fino alla posizione indicata in figura.

Posizione di allineamento.



Inserire una fascetta in Nylon nella seconda staffa di fissaggio orizzontale.



Stringere la fascetta in Nylon per bloccare la guaina con i connettori.
Procedere ora all'installazione di eventuali altri moduli richiesti seguendo le informazioni presenti nei rispettivi manuali tecnici allegati; procedere alla corretta alimentazione della centrale a alla programmazione secondo le operatività richieste.

ATTENZIONE: non alimentare la centrale con il modulo MDGSME senza aver connesso l'antenna esterna.

Nota: per l'installazione nella centrale antincendio serie Tacora è necessario consultare il manuale del kit GSMACI che contiene i dettagli per il montaggio del modulo e fissaggio del connettore d'antenna.



4. PROGRAMMAZIONE DEL MODULO

Per la programmazione del modulo MDGSME è necessario fare riferimento agli specifici menu che sono differenti per ogni singola centrale compatibile.

5. APPLICAZIONE ETICHETTA CPR SU CENTRALI SERIE TACORA

L'etichetta dovrà essere apposta come indicato nel manuale del kit GSMACI e nella figura a lato si fa riferimento ad un esempio con la centrale TA2000.



6. ETICHETTATURA SU CENTRALE SERIE PREGIO

L'installazione del modulo MDGSME, ancorchè resa visibile dalla presenza dell'antenna sul pannello frontale, deve essere evidenziata dall'installatore annerendo il riquadro corrispondente nell'etichetta della centrale posta a lato del contenitore.

La figura a lato si riferisce ad un esempio con centrale PREGIO2000.



7. MANUTENZIONE

Per le centrali serie Tacora:

- Controllare periodicamente lo stato di pulizia del contenitore della centrale e dell'antenna del modulo MDGSME, nel caso provvedere ad una adeguata pulizia della superficie esterna del contenitore con un panno inumidito utilizzando detergenti neutri. Non spruzzare direttamente sul contenitore e sul display.
- Controllare periodicamente se l'antenna è ben avvitata al connettore del cavo proveniente dal modulo MDGSME.

Per le centrali compatibili con il modulo MDGSME:

- Controllare periodicamente lo stato di pulizia del contenitore della centrale nel caso provvedere ad una adeguata pulizia della superficie esterna del contenitore con un panno inumidito utilizzando detergenti neutri. Non spruzzare direttamente sul contenitore e sul display.
- Controllare periodicamente l'intensità del segnale GSM consultando l'apposito menu in tastiera.
- Controllare periodicamente il credito residuo della scheda SIM.

Apparecchiatura di trasmissione allarme e di segnalazione remota di guasto e avvertimento mod. MDGSME - MANUALE TECNICO
Edizione Luglio 2013 - rev. 12 -2017 - v. 1.0 r. 2.0 090010872

Le informazioni e le caratteristiche di prodotto non sono impegnative e potranno essere modificate senza preavviso.

EL.MO. SpA Via Pontarola, 70 - 35011 Campodarsego (PD) - Italy
Tel. +390499203333 (R.A.) - Fax +390499200306 - Help desk +390499200426 - www.elmospa.com - info@elmospa.com