



GSMEXA15 - GSMEXA2

Kit di remotizzazione
d'antenna

090020244



IT08020000001624



AVVERTENZE

PER L'INSTALLATORE:

Attenersi scrupolosamente alle normative vigenti sulla realizzazione di impianti elettrici e sistemi di sicurezza, oltre che alle prescrizioni del costruttore riportate nella manualistica a corredo dei prodotti.

Fornire all'utilizzatore tutte le indicazioni sull'uso e sulle limitazioni del sistema installato, specificando che esistono norme specifiche e diversi livelli di prestazioni di sicurezza che devono essere commisurati alle esigenze dell'utilizzatore.

Far prendere visione all'utilizzatore delle avvertenze riportate in questo documento.

PER L'UTILIZZATORE:

Verificare periodicamente e scrupolosamente la funzionalità dell'impianto accertandosi della correttezza dell'esecuzione delle manovre di inserimento e disinserimento.

Curare la manutenzione periodica dell'impianto affidandola a personale specializzato in possesso dei requisiti prescritti dalle norme vigenti.

Provvedere a richiedere al proprio installatore la verifica dell'adeguatezza dell'impianto al mutare delle condizioni operative (es. variazioni delle aree da proteggere per estensione, cambiamento delle metodiche di accesso ecc...).

Questo dispositivo è stato progettato, costruito e collaudato con la massima cura, adottando procedure di controllo in conformità alle normative vigenti. La piena rispondenza delle caratteristiche funzionali è conseguita solo nel caso di un suo utilizzo esclusivamente limitato alla funzione per la quale è stato realizzato, e cioè:

Kit di remotizzazione d'antenna

Qualunque utilizzo al di fuori di questo ambito non è previsto e quindi non è possibile garantire la sua corretta operatività, e pertanto è fatto espresso divieto al detentore del presente manuale di utilizzarlo per ragioni diverse da quelle per le quali è stato redatto, ovvero esplicative delle caratteristiche tecniche del prodotto e delle modalità d'uso.

I processi produttivi sono sorvegliati attentamente per prevenire difettosità e malfunzionamenti; purtuttavia la componentistica adottata è soggetta a guasti in percentuali estremamente modeste, come d'altra parte avviene per ogni manufatto elettronico o meccanico. Vista la destinazione di questo articolo (protezione di beni e persone) invitiamo l'utilizzatore a commisurare il livello di protezione offerto dal sistema all'effettiva situazione di rischio (valutando la possibilità che detto sistema si trovi ad operare in modalità degradata a causa di situazioni di guasti od altro), ricordando che esistono norme precise per la progettazione e la realizzazione degli impianti destinati a questo tipo di applicazioni.

Richiamiamo l'attenzione dell'utilizzatore (conduttore dell'impianto) sulla necessità di provvedere regolarmente ad una manutenzione periodica del sistema almeno secondo quanto previsto dalle norme in vigore oltre che ad effettuare, con frequenza adeguata alla condizione di rischio, verifiche sulla corretta funzionalità del sistema stesso segnatamente alla centrale, sensori, avvisatori acustici, combinatore/i telefonico/i ed ogni altro dispositivo collegato. Al termine del periodico controllo l'utilizzatore deve informare tempestivamente l'installatore sulla funzionalità riscontrata.

La progettazione, l'installazione e la manutenzione di sistemi incorporanti questo prodotto sono riservate a personale in possesso dei requisiti e delle conoscenze necessarie ad operare in condizioni sicure ai fini della prevenzione infortunistica. E' indispensabile che la loro installazione sia effettuata in ottemperanza alle norme vigenti. Le parti interne di alcune apparecchiature sono collegate alla rete elettrica e quindi sussiste il rischio di folgorazione nel caso in cui si effettuino operazioni di manutenzione al loro interno prima di aver disconnesso l'alimentazione primaria e di emergenza. Alcuni prodotti incorporano batterie ricaricabili o meno per l'alimentazione di emergenza. Errori nel loro collegamento possono causare danni al prodotto, danni a cose e pericolo per l'incolumità dell'operatore (scoppio ed incendio).

AVVERTENZE PER LO SMALTIMENTO - INFORMAZIONI AGLI UTENTI



Ai sensi della Direttiva 2012/19/UE, relativa allo smaltimento dei rifiuti di apparecchiature elettriche ed elettroniche (RAEE), si precisa che il dispositivo AEE è immesso sul mercato dopo il 13 agosto 2005 con divieto di conferimento all'ordinario servizio di raccolta dei rifiuti urbani.

IT0802000001624



1. GENERALITA'

I Kit di remotizzazione d'antenna GSMEXA15 e GSMEXA2 consentono di migliorare il livello di segnale radio cellulare GSM ricevuto qualora non sia possibile spostare in posizione favorevole l'apparato stesso.

Il Kit GSMEXA15 comprende una matassa da 15 metri di **cavo schermato a bassa perdita con guaina nera**, preintestato con connettori FME, un'antenna per apparati GSM Dual Band, una staffa per il fissaggio ad un adatto supporto, tre fascette in Nylon ed il manuale tecnico d'installazione.

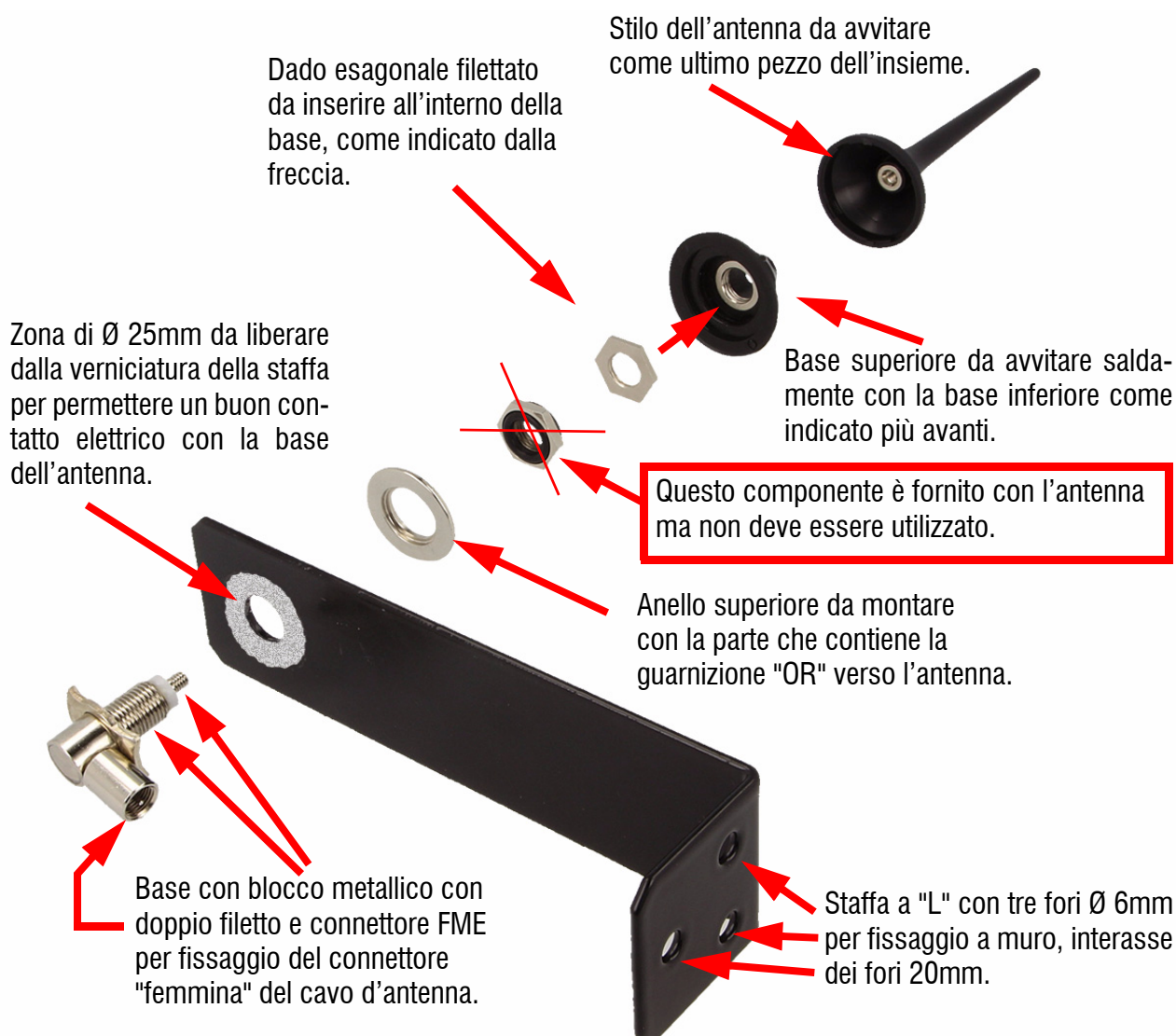
Il Kit GSMEXA2 comprende una matassa da 2 metri di **cavo schermato a bassa perdita con guaina bianca**, preintestato con connettori FME, un'antenna per apparati GSM Dual Band, una staffa per il fissaggio ad un adatto supporto, tre fascette in Nylon ed il manuale tecnico d'installazione.

I due Kit sono utilizzabili, secondo necessità, con il modulo MDGSME installato nelle centrali serie Villeggio, serie PREGIO, serie TACORA, inoltre, possono essere utilizzati con ETRGSM, NET5GSM ed altri futuri apparati dichiaratamente compatibili.

Sono utilizzabili anche con i combinatori GSMESSENGER ed i TRH **purché preventivamente ordinati** con i kit adattatori: **ADANTMESS** per il GSMESSENGER e **ADANTTRH** per TRHCOMBI, TRHGSM e TRHPLUS.

2. INSTALLAZIONE

2.1 Vista dei componenti dell'antenna





Attenzione.

L'utilizzo del kit di remotizzazione dell'antenna è per soli scopi personali e annulla tutte le certificazioni dei prodotti ad esso collegati.

Il collegamento del kit d'antenna esterna può maggiormente veicolare gli effetti delle scariche atmosferiche e quindi il singolo combinatore deve essere considerato alla stessa stregua di un apparato radio dotato di antenna esterna.

L'installazione quindi deve essere eseguita oculatamente.

Per installazione all'esterno è necessario: avvolgere opportunamente il connettore inferiore con nastro autovulcanizzante, disporre il cavo dell'antenna in modo da prevenire le infiltrazioni di acqua piovana, l'ingresso in una scatola stagna da esterno dovrà essere realizzato nella parte inferiore del contenitore con pressacavo di adatto diametro interno fissato correttamente, il raggio minimo di curvatura dovrà essere di 50 mm.

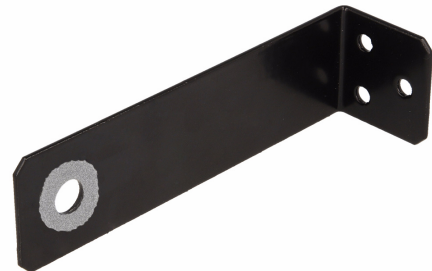
Nota: il presente manuale indica le basilari operazioni di installazione con alcuni prodotti presi ad esempio.

2.2 Preparazione della staffa

Preparare la staffa togliendo l'etichetta che ostruisce il foro e che reca le istruzioni iniziali.



Rimuovere la vernice intorno al foro fino ad ottenere una superficie circolare di circa 25 mm di diametro.



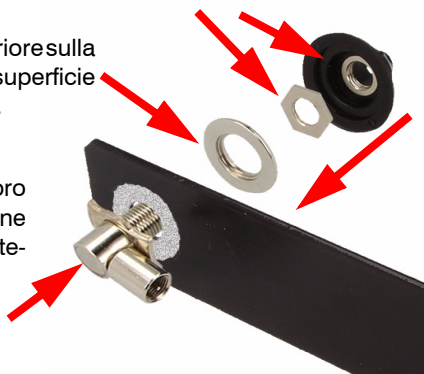
2.3 Assemblaggio della base

Inserire a forza il dado nella parte inferiore della base in plastica filettata.

Avvitare a mano il blocco ottenuto alla parte filettata della base che fuoriesce dalla staffa.

Inserire l'anello superiore sulla filettatura con la superficie piana verso la staffa.

Inserire la base nel foro della staffa fino alla fine della filettatura. Mantenerlo in posizione.



Fissare a mano la base antenna finché è possibile e poi aiutarsi con una chiave a "becco di pappagallo" tenendo fermo il blocco inferiore con una pinza.

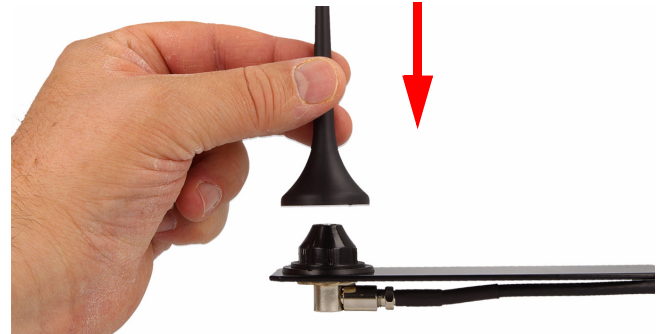


2.4 Fissaggio a muro della staffa e aggancio del cavo.

Fissare la staffa a muro o altro tipo di supporto individuato per lo scopo, sfruttando i tre fori con 20 mm di interasse. Il diametro dei tre fori è di 6 mm. Inserire a fondo il connettore del cavo nel corrispondente della base, utilizzare una **chiave fissa da 8** per avvitare completamente il connettore.



Fissare meccanicamente il cavo alla staffa utilizzando eventualmente le fascette in dotazione. Avvitare a fondo lo stilo dell'antenna.

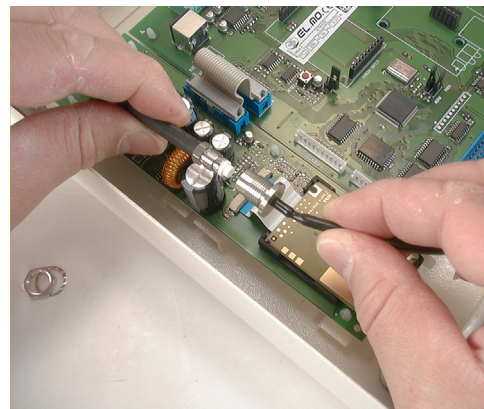


2.5 Montaggio sull'ETR GSM

Vista della scheda ETR GSM appena montata.

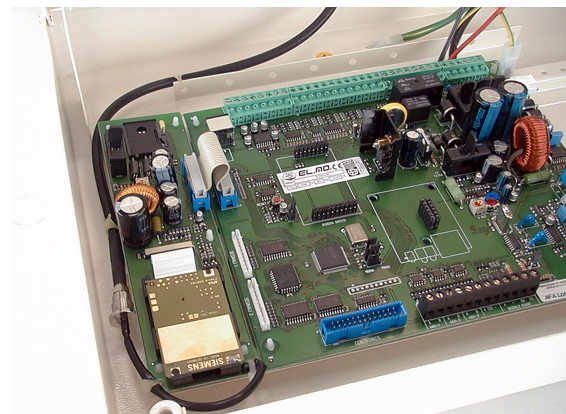
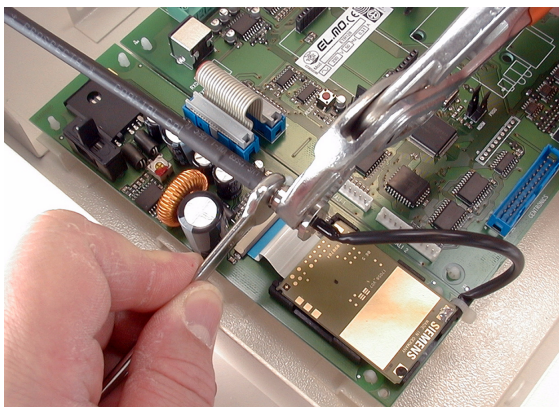


Inserire il cavo d'antenna all'interno del contenitore, sfruttare per lo scopo uno dei fori del fondo per l'ingresso dei cavi. Avvicinare i connettori FME.



Inserire a fondo il connettore del cavo nel corrispondente della base, utilizzare una **chiave fissa da 8** ed una a "becco di pappagallo" per avvitare completamente i connettori.

Fissare meccanicamente al contenitore il cavo d'antenna utilizzando le tre fascette in Nylon; evitare le curve ad angolo retto del cavo d'antenna, raggio minimo di curvatura 50 mm.





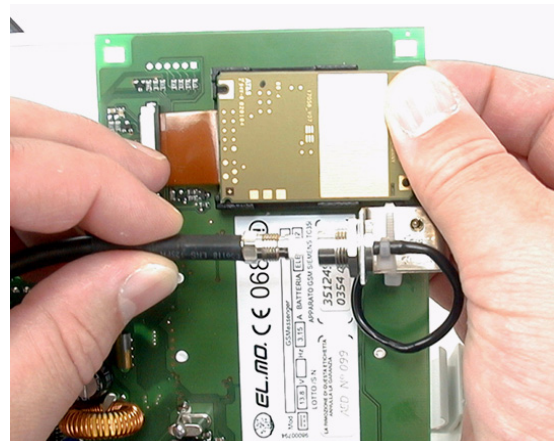
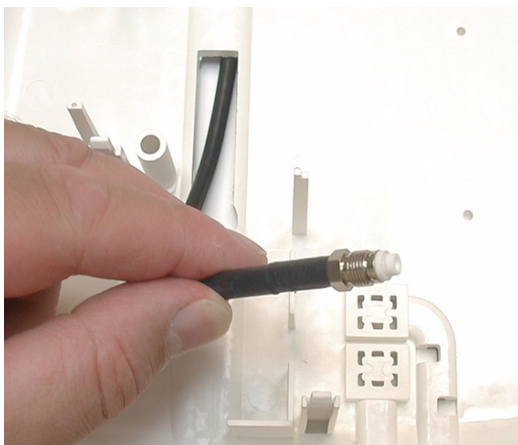
2.6 Montaggio su GSMESSERGER dotato di kit ADANTMESS

Preparazione del fondo del contenitore del GSMESSERGER e del TRH con apertura dei fori prestampati di ingresso cavi. Vista del fondo con l'ingresso cavi aperto e pronto per l'installazione.



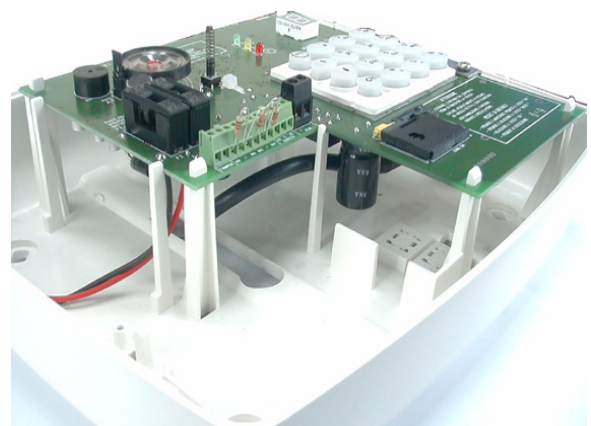
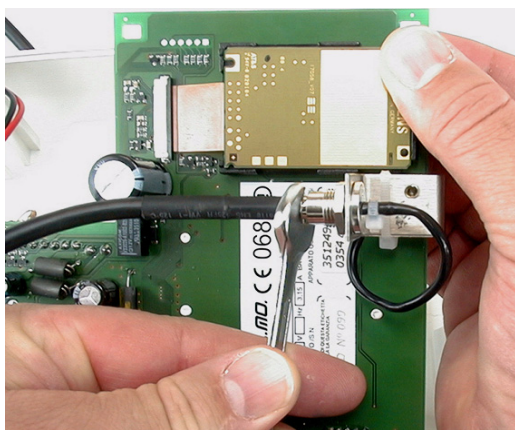
Inserire il cavo d'antenna attraverso il foro di ingresso cavi visto nell'immagine precedente. Lasciare una lunghezza sufficiente di cavo d'antenna all'interno del contenitore per il collegamento facilitato.

Inserire a fondo il connettore del cavo nel corrispondente della scheda del GSMESSERGER.



Utilizzare una **chiave fissa da 8** per avvitare completamente il connettore.

Riaggancio della scheda GSMESSERGER come da manuale tecnico di prodotto. Vista della corretta lunghezza di esubero del cavo d'antenna.



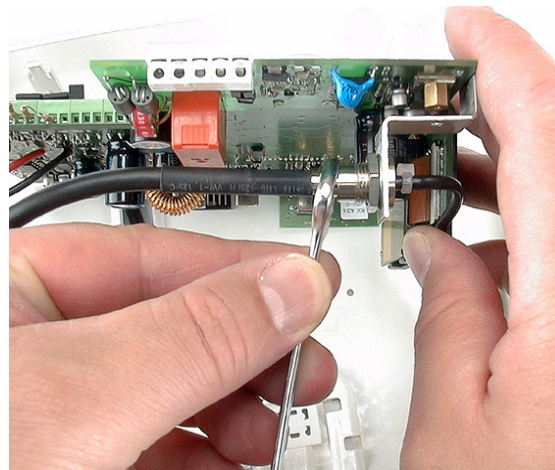
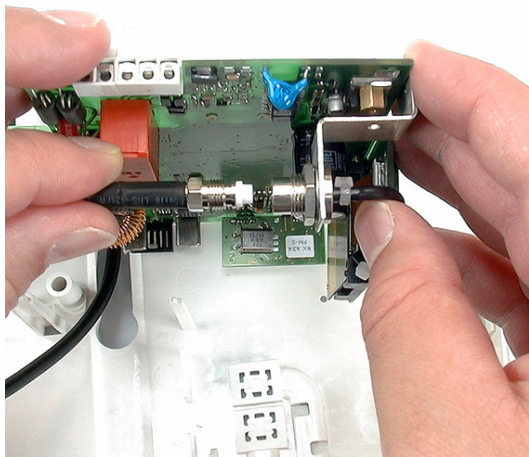


2.7 Montaggio su TRH con kit ADANTTRH

Eeguire le operazioni di preparazione del fondo del TRH ed introdurre il cavo d'antenna come visto per il combinatore GSMESSENGER.

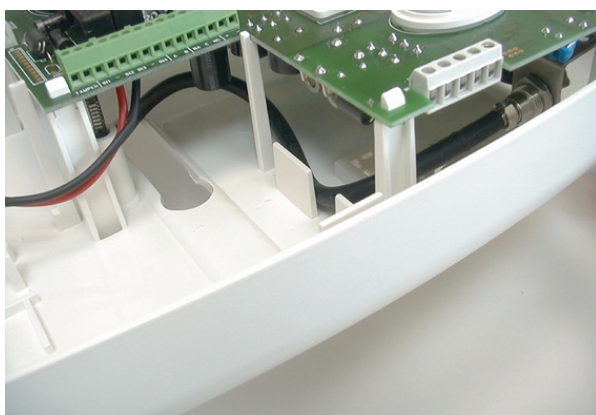
Inserire a fondo il connettore del cavo nel corrispondente della scheda del TRH.

Utilizzare una chiave fissa #8 per avvitare completamente il connettore.



Riaggancio della scheda TRH come da manuale tecnico di prodotto.

Vista della corretta lunghezza di esubero del cavo d'antenna.



2.8 Montaggio su centrali serie Villeggio, TACORA, PREGIO

Consultare il manuale del modulo MDGSME.

3. INDICE

1. GENERALITA'	3
2. INSTALLAZIONE	3
2.1.Vista dei componenti dell'antenna	3
2.2.Preparazione della staffa	4
2.3.Assemblaggio della base	4
2.4.Fissaggio a muro della staffa e aggancio del cavo	5
2.5.Montaggio sull'ETRGSM	5
2.6.Montaggio su GSMESSENGER dotato di kit ADANTMESS	6
2.7.Montaggio su TRH con kit ADANTTRH	7
2.8.Montaggio su centrali serie Villeggio, TACORA, PREGIO	7
3. INDICE	8